



Generalitat de Catalunya
**Departament d'Agricultura, Ramaderia,
Pesca, Alimentació i Medi Natural**

INFORME PLA DE VIGILÀNCIA DE LA FAUNA SALVATGE A CATALUNYA

2012

Servei de Prevenció en Salut Animal
Gran via de les Corts Catalanes, 612-614
08007 Barcelona
Telèfon: (93) 304 67 00
Fax: (93) 304 67 04
www.gencat.cat/daam



INFORME PLA DE VIGILÀNCIA DE LA FAUNA SALVATGE A CATALUNYA 2012

1. CONSIDERACIONS GENERALS

L'any 2012 ha estat el primer any d'execució del pla de vigilància de la fauna salvatge a Catalunya i tot i així, s'han superat totes les previsions a excepció dels carnívors i lagomorfs, ja que el mostreig en aquests dos tipus d'animals ha estat per vigilància passiva, per tant només s'han analitzat els animals moribunds o morts que han arribat al centre corresponent.

Aquest èxit en l'execució del programa l'atribuim als següents motius:

1. Malgrat es va iniciar la recollida de mostres durant el mes de novembre de 2012, s'ha superat el nombre mínim d'animals, establerts per nosaltres, que s'havien de testar de tots els grups taxonòmics (a excepció dels lagomorfs i cabirols).
2. S'ha superat amb escreix el mostreig proposat pel MAGRAMA a excepció de carnívors i lagomorfs on han faltat tres i quatre animals respectivament per arribar al mínim establert.
3. Ha existit una molt bona col·laboració per part de tots els agents implicats principalment: caçadors, agents rurals, personal del SEFaS, CReSA i serveis veterinaris oficials.
4. S'ha aconseguit, gràcies a la col·laboració del registre de 24 h dels agents rurals (Torreferrussa) i la predisposició dels caçadors i agents rurals, en un percentatge molt elevat (90%) la correcta identificació dels animals i la traçabilitat de les mostres.

2. COMPLIMENT DEL PROGRAMA OFICIAL ESTABLERT PEL MAGRAMA

	Carnívors		Llebres		Senglar		Cérvol		Cabirol		Daina		Bòvids	
	MAGRAMA	DAAM	MAGRAMA	DAAM	MAGRAMA	DAAM	MAGRAMA	DAAM	MAGRAMA	DAAM	MAGRAMA	DAAM	MAGRAMA	DAAM
Barcelona	5	9	0	2	30	131	0	10	5	6	0	0	0	39
Girona	5	6	0	0	60	91	0	7	5	12	0	6	0	102
Lleida	5	0	10	4	60	169	20	22	5	11	0	18	10	76
Tarragona	5	2	0	0	30	81	0	0	0	2	0	0	15	96
Total	20	17	10	6	180	472	20	39	15	31	0	24	25	313



Generalitat de Catalunya
 Departament d'Agricultura, Ramaderia,
 Pesca, Alimentació i Medi Natural
**Direcció General d'Agricultura
 i Ramaderia**

Subdirecció General de Ramaderia
 Servei de Prevenció en Salut Animal

3. COMPLIMENT DEL PROGRAMA AMB LA PREVISIÓ EFECTUADA PEL DAAM

En aquesta taula es pot veure la previsió a l'inici del programa i els animals mostrejats realment (s'han sumat els animals mostrejats en caceres i pel programa SEFaS).

Comarca	Porcs senglars		CÈRVIDS						BÒVIDS					
	Previsió	Captures reals	Cabirol		Cérvol		Daina		Isard		Cabra salvatge		Mufló	
Previsió			Captures reals	Previsió	Captures reals	Previsió	Captures reals	Previsió	Captures reals	Previsió	Captures reals	Previsió	Captures reals	
Alt Camp	5	6	1	0	-	-	-	-	-	-	-	-	-	-
Alt Empordà	10	31	2	0	3	2	3	6	-	-	-	-	2	0
Alt Penedès	10	14	2	0	-	-	-	-	-	-	-	-	-	-
Alt Urgell	5	3	2	4	3	4	-	-	2	14	-	-	-	-
Alta Ribagorça	5	0	2	0	-	-	-	-	2	0	-	-	-	-
Anoia	10	13	2	0	-	-	-	-	-	-	2	2	-	-
Bages	10	3	2	0	-	-	-	-	-	-	-	-	-	-
Baix Camp	5	4	1	1	-	-	-	-	-	-	-	-	-	-
Baix Ebre	5	22	-	-	-	-	-	-	-	-	2	39	-	-
Baix Empordà	10	3	-	-	-	-	3	0	-	-	-	-	-	-
Baix Llobregat	10	15	-	-	-	-	-	-	-	-	-	-	-	-
Baix Penedès	5	7	1	0	-	-	-	-	-	-	-	-	-	-
Barcelonès	10	0	-	-	-	-	-	-	-	-	-	-	-	-
Berguedà	10	15	2	0	3	10	-	-	2	37	-	-	-	-
Cerdanya	5	4	2	5	3	1	-	-	2	25	-	-	-	-
Conca de Barberà	5	6	1	0	-	-	-	-	-	-	-	-	-	-
Garraf	10	8	-	-	-	-	-	-	-	-	-	-	-	-
Garrigues	5	11	-	-	-	-	-	-	-	-	-	-	-	-
Garrotxa	10	14	2	1	3	2	-	-	-	-	-	-	2	2
Gironès	10	9	2	0	-	-	-	-	-	-	-	-	-	-
Maresme	10	8	2	1	-	-	-	-	-	-	-	-	-	-
Montsià	5	11	-	-	-	-	-	-	-	-	2	32	-	-
Noguera	5	58	2	0	-	-	-	-	-	-	-	-	-	-
Osona	10	19	2	0	-	-	-	-	-	-	-	-	-	-
Pallars Jussà	5	24	2	1	3	16	-	-	2	0	-	-	-	-
Pallars Sobirà	5	10	2	0	3	1	3	18	2	4	-	-	2	22
Pla d'Urgell	5	6	-	-	-	-	-	-	-	-	-	-	-	-
Pla de l'Estany	10	10	2	0	-	-	-	-	-	-	-	-	-	-
Priorat	5	8	1	1	-	-	-	-	-	-	-	-	-	-
Ribera d'Ebre	5	6	-	-	-	-	-	-	-	-	2	3	-	-
Ripollès	10	11	2	9	3	3	-	-	2	76	-	-	2	24
Segarra	5	0	2	0	-	-	-	-	-	-	-	-	-	-
Segrià	5	44	-	-	-	-	-	-	-	-	-	-	-	-
Selva	10	13	2	2	-	-	-	-	-	-	-	-	-	-
Solsonès	10	11	2	2	3	0	-	-	2	3	-	-	-	-
Tarragonès	5	3	1	0	-	-	-	-	-	-	-	-	-	-
Terra Alta	5	8	-	-	-	-	-	-	-	-	2	22	-	-
Urgell	5	6	-	-	-	-	-	-	-	-	-	-	-	-
Val d'Aran		0		1						8				
Vallès Occidental	10	15	2	0	-	-	-	-	-	-	-	-	-	-
Vallès Oriental	10	11	2	3	-	-	-	-	-	-	-	-	-	-
Sense comarca		2												
Total	295	472	50	31	27	39	9	24	16	167	10	98	8	48



Generalitat de Catalunya
Departament d'Agricultura, Ramaderia,
Pesca, Alimentació i Medi Natural
**Direcció General d'Agricultura
i Ramaderia**

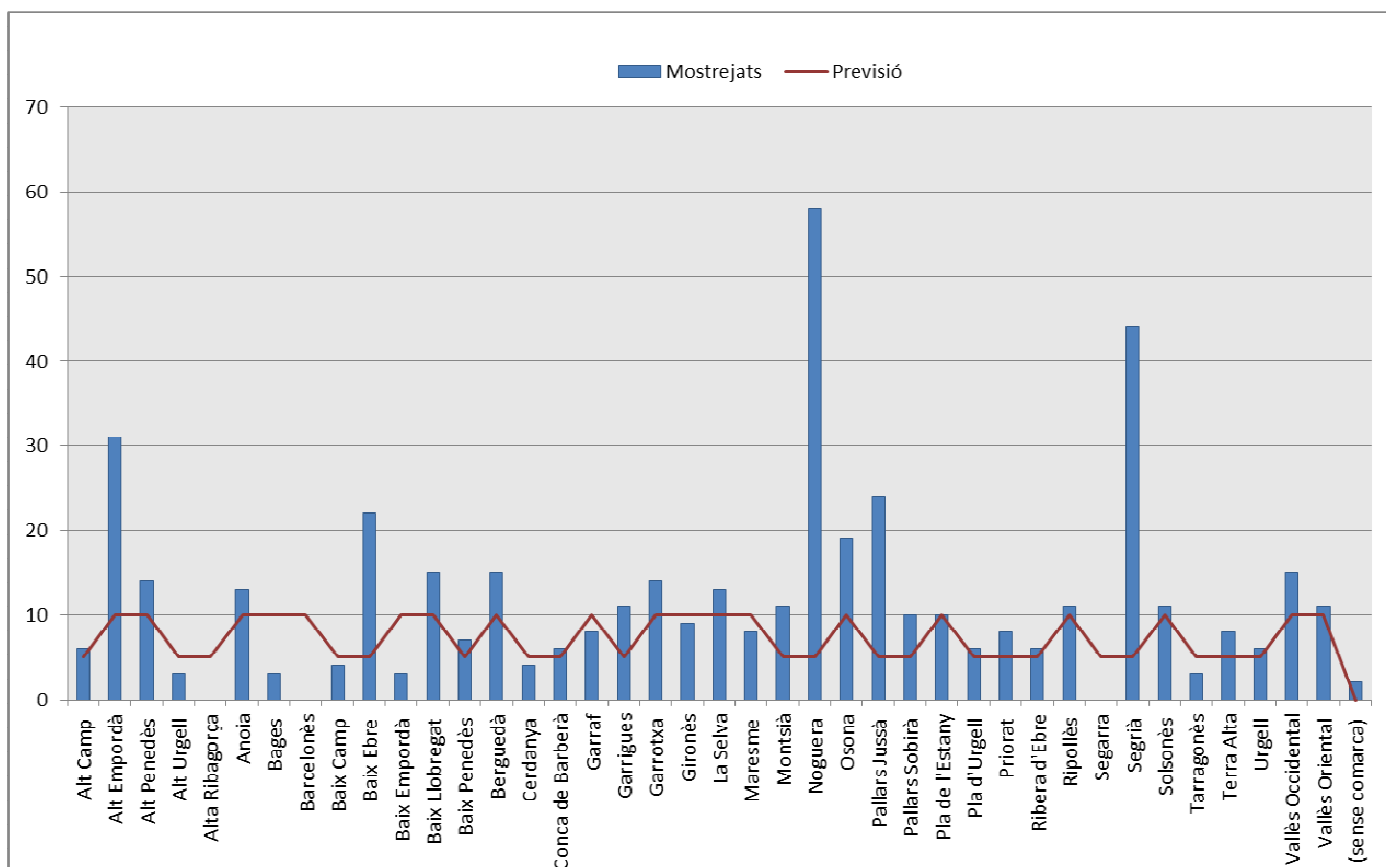
Subdirecció General de Ramaderia
Servei de Prevenció en Salut Animal

3.1. PORC SENGLAR

La distribució d'animals capturats per Servei Territorial ha estat la següent:

Servei Territorial	Total
Barcelona	71
Catalunya Central	60
Girona	91
Lleida	169
Tarragona	34
Terres de l'Ebre	47
Total general	472

En aquest gràfic és representen els senglars capturats per comarca i la previsió inicial de mostreig.



Com a conclusió podem confirmar que en línies generals s'han assolit les previsions de mostrejos tant a nivell estatal com de Catalunya i només caldrà reforçar per al proper any aquelles comarques que no han arribat als mínims exigits.

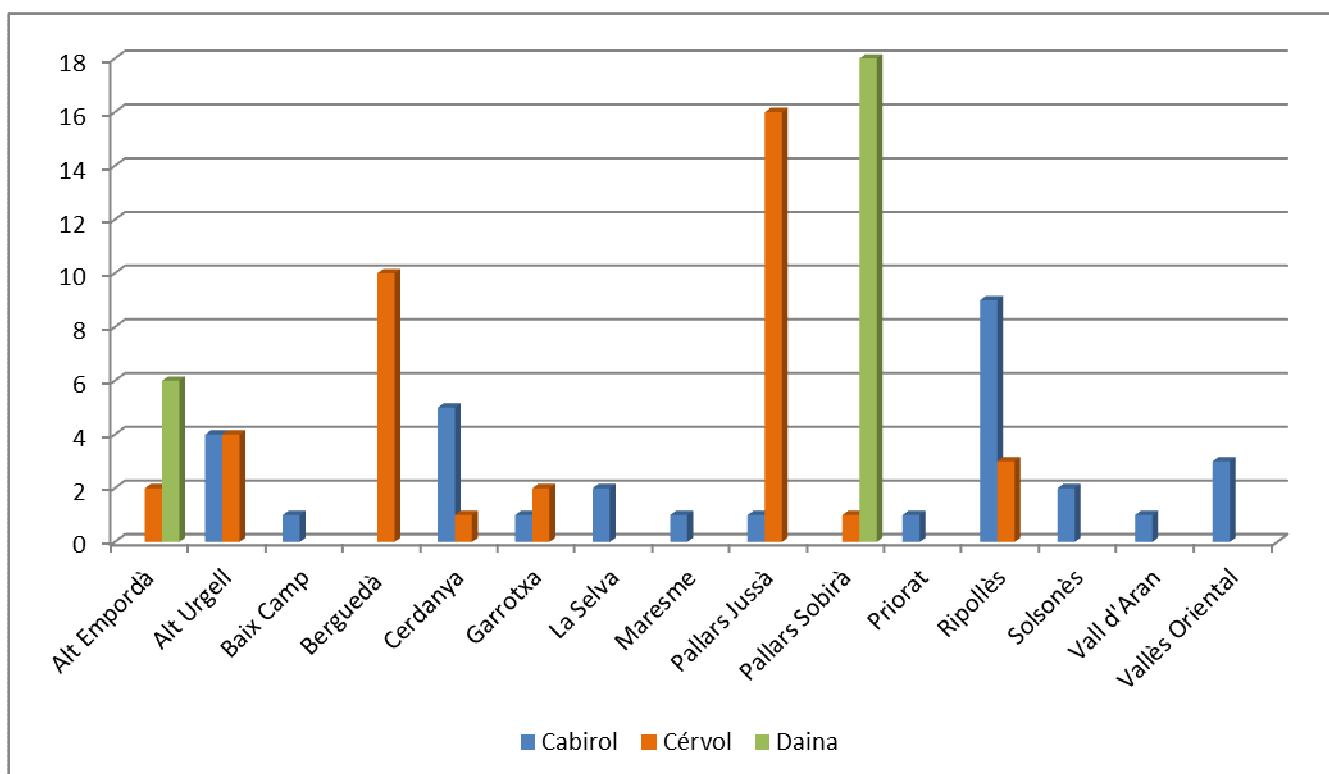


3.2. CÈRVIDS

La distribució d'animals capturats per Servei Territorial ha estat la següent:

ST	Cabirol	Cérvol	Daina	Total
Barcelona	4			4
Catalunya Central	2	10		12
Girona	12	7	6	25
Lleida	11	22	18	51
Tarragona	2			2
Total	31	39	24	94

Distribució dels cèrvids per comarca:



Segons el Pla de Vigilància Sanitària de la Fauna Salvatge en general s'han pres menys mostres de cabirol de les que estaven establertes, en cérvols i daines encara que en algunes comarques no s'ha arribat al nombre mínim de mostres, en general s'ha acomplert amb el nombre mínim marcat per a Catalunya.

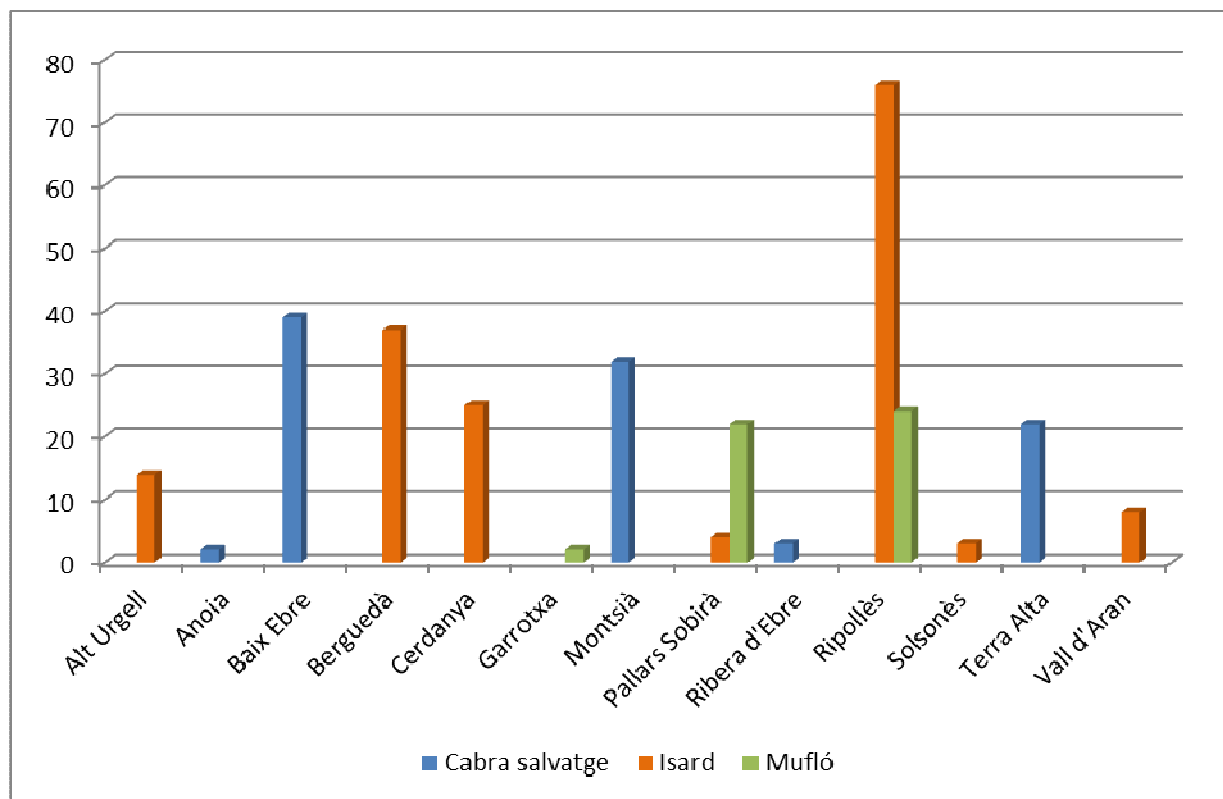
Com a conclusió podem confirmar que en línies generals s'han assolit les previsions de mostres tant a nivell estatal com de Catalunya i només caldrà reforçar per al proper any aquelles comarques que no han arribat als mínims exigits.

3.3. BÒVIDS

La distribució d'animals capturats per Servei Territorial ha estat la següent:

ST	Cabra salvatge	Isard	Mufló	Total
Catalunya Central	2	39		41
Girona		76	26	102
Lleida		52	22	74
Terres de l'Ebre	96			96
Total	98	167	48	313

Distribució dels bòvids per comarca:



Segons el Pla de Vigilància Sanitària de la Fauna Salvatge s'han pres més mostres de les que estaven establertes, encara que alguna comarca no ha pres ni d'isard ni de mufló.

Com a conclusió podem confirmar que s'han assolit les previsions de mostrejos tant a nivell estatal com de Catalunya i només caldrà reforçar per al proper any aquelles comarques que no han arribat als mínims exigits.



Generalitat de Catalunya
Departament d'Agricultura, Ramaderia,
Pesca, Alimentació i Medi Natural
**Direcció General d'Agricultura
i Ramaderia**

Subdirecció General de Ramaderia
Servei de Prevenció en Salut Animal

4. RESULTATS

4.1. Malaltia vesicular

S'han analitzat enfront la malaltia vesicular per la tècnica ELISA 470 senglars i tots ells han donat resultat negatiu.

4.2. Pesta Porcina Clàssica

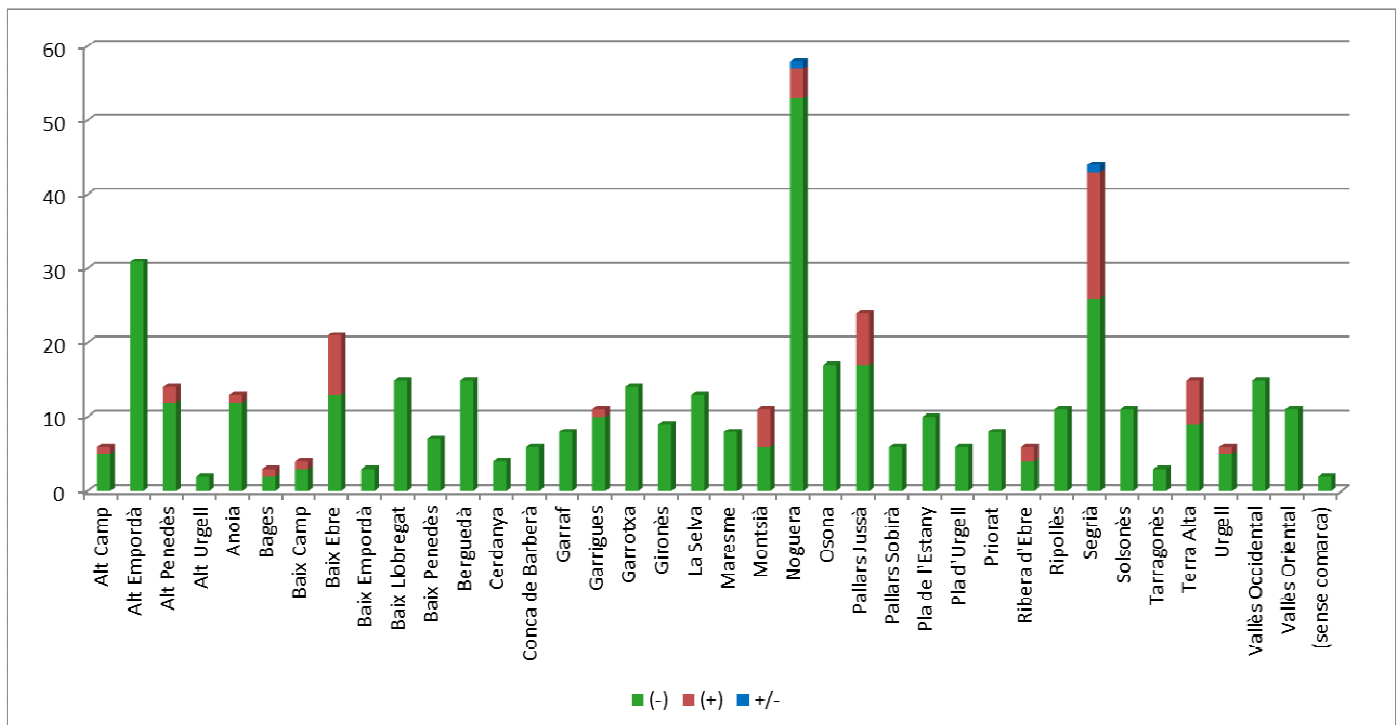
S'han analitzat enfront la PPC 469 senglars i tots han donat resultat negatiu.

4.3. Pesta Porcina Africana

S'han analitzat enfront la PPA 468 senglars i tots han donat resultat negatiu.

4.4. Malaltia d'Aujeszky

S'han testat 471 porcs senglars enfront la malaltia d'Aujeszky per la tècnica de l'ELISA de competició gE. S'ha observat positivitat (anticossos enfront la gE) en 14 comarques:



El percentatge de mostres positives respecte al total de mostres analitzades ha estat del 12,5%.



4.5. Brucel·losi

4.5.1. Cèrvids

S'han analitzat 31 cabirols, 39 cérvols i 24 daines enfront brucel·losi. 81 d'aquestes mostres han estat NEGATIVES i 13 no s'han pogut analitzar per trobar-se'n en mal estat.

4.5.2. Bòvids

S'han analitzat 98 cabres salvatges, 165 isards i 48 mufllons. 283 d'aquestes mostres han estat negatives i 28 no s'han pogut analitzar per trobar-se'n en mal estat.

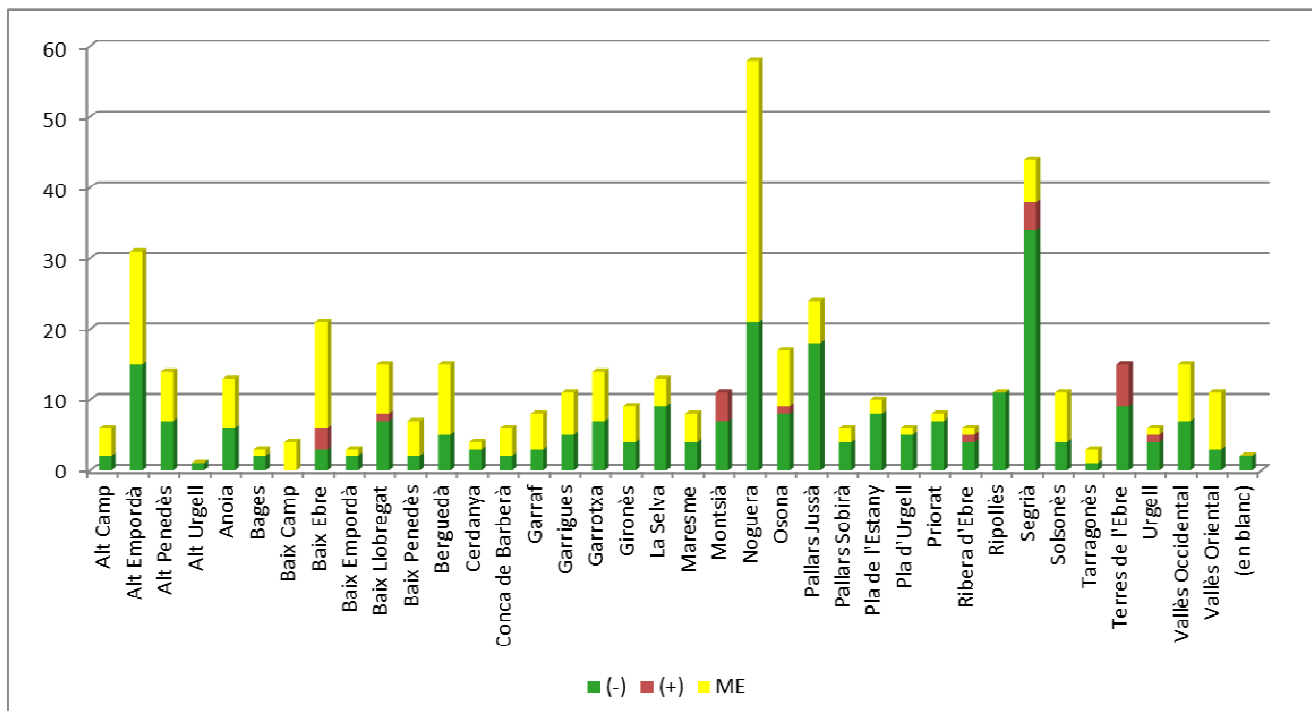
4.5.3. Porc senglar

S'han analitzat 471 porcs senglars. 247 d'aquestes mostres han estat NEGATIVES, 21 han estat positives i 203 no s'han pogut analitzar per trobar-se'n en mal estat.

La brucel·losi en el porc senglar està produïda generalment per *Brucella suis* biovar 2. Es diagnostica per Rosa de Bengala (RB) i en alguns casos, les mostres en mal estat es confirmen per ELISA.

El mètode d'elecció, segons les normes de l'OIE, enfront la brucel·losi en suïds, és el rosa de bengala (RB), ara bé, ens trobem que quasi el 50% de les mostres extretes de porcs senglars no s'han pogut analitzar per aquest mètode, per estar en mal estat. Per tant, s'ha d'intentar millorar la presa de mostres i conservació de les mostres i a nivell de laboratori analitzar aquestes mostres amb un ELISA substitutori, que pot ser un ELISA indirecte, ja que el que busquem és una bona sensibilitat.

Distribució per comarques dels mostrejos i resultats de porc senglar



4.6. TUBERCULOSI

4.6.1. Resultats en zones amb ramats positius

A conseqüència d'alguns brots de tuberculosi (TBC) en ramats bovins que havien estat en pastures, es van prendre mostres de teixits de porcs senglars capturats a prop d'aquestes zones. El resultat ha estat que totes les mostres han estat negatives tant a la PCR com a l'aïllament.

Les localitzacions dels porcs senglars capturats i mostrejats per a l'aïllament i identificació de *Mycobacterium* han estat les següents:

Lloc origen	Municipi	Comarca	ST	Identificació	Sexe M/F	Edat A/J	TBCb PCR/cultiu
Sant Bartomeu de Grau (B-10159)	Sant Bartomeu de Grau	Osona	CC	Sant Bartomeu1	M	A	(-)
Les Farreres	Sant Bartomeu de Grau	Osona	CC	1.1	M	A	(-)
Les Farreres	Sant Bartomeu de Grau	Osona	CC	1.2	F	A	(-)
RNC Pallars-Aran (Lladros)	Llavorsí	Pallars Sobirà	LL	2	M	A	(-)
RNC Pallars-Aran (Borda Tureta)	Llavorsí	Pallars Sobirà	LL	3	F	A	(-)
Colomina	Llavorsí	Pallars Sobirà	LL	1	F	A	(-)
Colomina	Llavorsí	Pallars Sobirà	LL	2	M	A	(-)
Colomina	Llavorsí	Pallars Sobirà	LL	3	M	A	(-)
FONTS DE GABRIEL (ZCC)	Soriguera	Pallars Sobirà	LL	39/2012-SS/1	M	J	(-)
FONTS DE GABRIEL (ZCC)	Soriguera	Pallars Sobirà	LL	39/2012-SS/2	F	J	(-)
FONTS DE GABRIEL (ZCC)	Soriguera	Pallars Sobirà	LL	39/2012-SS/3	M	A	(-)
Llessuí (ZCC)	Sort	Pallars Sobirà	LL	76/2012-SS/1	F	J	(-)

Pel mateix motiu també es van prendre mostres de teixits de cèrvids capturats a prop d'aquestes zones. El resultat a estat **que totes les mostres han estat negatives tant a la PCR com a l'aïllament**. A continuació trobareu la taula on es detallen les ubicacions i espècies mostrejades:

Lloc origen	Municipi	Comarca	ST	Identificació	Espècie	Sexe M/F	Edat A/J	TBCb PCR/cultiu
Muntanya Llessui	Rialp	Pallars Sobirà	LL	1	Daina	M	J	(-)
Muntanya Llessui	Rialp	Pallars Sobirà	LL	2	Daina	M	J	(-)
Muntanya Llessui	Rialp	Pallars Sobirà	LL	3	Daina	M	A	(-)
Muntanya Llessui	Rialp	Pallars Sobirà	LL	4	Daina	M	A	(-)
Muntanya Llessui	Rialp	Pallars Sobirà	LL	5	Daina	M	A	(-)
PANTALLES DE TORNAFOC (ZCC)	Soriguera	Pallars Sobirà	LL	40/2012-CE/1	Cèrvol	F	J	(-)
L'OBAGO (ZCC)	Rialp	Pallars Sobirà	LL	75/2012-DD/1	Daina	F	A	(-)
L'OBAGO (ZCC)	Rialp	Pallars Sobirà	LL	75/2012-DD/2	Daina	F	A	(-)
LA MATA DE LLESSÚI (ZCC)	Sort	Pallars Sobirà	LL	77/2012-DD/1	Daina	M	A	(-)
LA MATA DE LLESSÚI (ZCC)	Sort	Pallars Sobirà	LL	77/2012-DD/2	Daina	M	A	(-)
LA MATA DE LLESSÚI (ZCC)	Sort	Pallars Sobirà	LL	77/2012-DD/3	Daina	F	J	(-)
Bago (Muntanya Llessui)	Sort	Pallars Sobirà	LL	1	Daina	M	A	(-)



4.6.2. Altres anàlisis

El mètode d'elecció per confirmar un diagnòstic de TBC és l'aïllament del micobacteri que causa la infecció per mitjà del cultiu de teixits amb lesions. De forma complementària, el diagnòstic pot realitzar-se també per PCR i/o la histopatologia de les lesions compatibles.

Ara bé, donat que no es viable prendre mostres de teixits a tots els animals capturats es va considerar convenient analitzar les sangs recollides emprant una ELISA indirecta. Aquesta tècnica detecta anticossos enfront al micobacteri tuberculós, és a dir, ens indica quins animals han pogut estar en contacte amb el micobacteri, però no confirma que tinguin la malaltia ni que sigui un animal contagiós. Tanmateix, considerem que és una bona eina ja que ens serveix per detectar zones amb una prevalença serològica alta on llavors podem aplicar mesures específiques com: augmentar les captures i prendre mostres de teixits, per tal de poder confirmar o descartar la malaltia. També cal considerar que els porcs senglars poden moure's en un radi de molts quilòmetres per això també es convenient contrastar-ho amb la serologia de la resta d'ungulats.

Pel que fa a les mostres recollides de cèrvids i que s'han pogut analitzar, totes han donat negatiu (29 cabirols, 24 cérvols i 17 daines).

S'han analitzat 98 mostres de cabra salvatge, 164 d'isards i 26 muflons, totes les mostres han estat negatives a excepció de dos mostres de cabra salvatge dels ports de Tortosa-Beseit (Terra Alta i Ribera d'Ebre) on hi ha, des de fa temps, un problema conegut amb la TBC.

Pel que fa al porc senglar cal destacar que la seroprevalença més elevada en aquesta espècie s'ha trobat a la comarca del Baix Ebre on des dels darrers anys hi ha un brot molt localitzat de TBC (Barranc d'en Lloret). A la resta de comarques, on s'ha detectat algun animal amb anticossos, s'estan portant a terme actuacions dirigides per determinar si existeixen animals salvatges amb lesions compatibles amb tuberculosi. S'han analitzat 466 porcs senglars i de totes aquestes mostres s'han obtingut 22 mostres amb anticossos enfront *Mycobacterium*. Cal puntualitzar que d'aquestes 22 mostres 6 són del Baix Ebre.

També s'han necropsiat carnívors per detectar la presència de lesions compatibles amb TBC, 12 teixons i 6 guineus i cap d'ells ha presentat lesions compatibles amb aquesta malaltia.

4.6.3. Llengua blava

Totes les mostres analitzades de cèrvids han donat resultat negatiu i de les mostres de bòvids 9 animals han donat un resultat positiu (presentaven títols d'anticossos residuals i sempre enfront els serotipus que havien estat circulant per Catalunya).

Barcelona, 22 de novembre de 2013